



ПРИРОДЕН ПАРК „ВИТОША“

АКТУАЛИЗАЦИЯ НА ПЛАНА ЗА УПРАВЛЕНИЕ НА ПРИРОДЕН ПАРК „ВИТОША“ ЗА ПЕРИОДА 2015-2024 Г. *Договор № ОПОС-03-145/10.12.2014 г*

18-19 юни 2015 г.

с. Кладница, обл. Перник, ТП „ДЛС Витошко-Студена“, Ловен дом „Студена“

РАБОТНА СРЕЩА ЗА ОБСЪЖДАНЕ РЕЗУЛТАТИТЕ ОТ РАЗДЕЛ „КУЛТУРНА И СОЦИАЛНО-ИКОНОМИЧЕСКА ХАРАКТЕРИСТИКА“ (Т. 1.16 - Т. 1.20) - ТРЕТИ МОДУЛ

1.16.4. СЕЛСКО СТОПАНСТВО

ДОЦ. Д-Р МАРИАНА ДРАГАНОВА
КЛЮЧОВ ЕКСПЕРТ

“КУЛТУРНА И СОЦИАЛНО – ИКОНОМИЧЕСКА ХАРАКТЕРИСТИКА”

Дейност от

Проект DIR-5113326-4-98 „Дейности по устойчиво управление на ПШ „Витоша“

Проектът се финансира от Европейския фонд за регионално развитие и от държавния бюджет на република България чрез оперативна програма „Околна среда 2007-2013 г.“ <http://www.opc.moew.government.bg/>

www.pu-vitosha.com

e-mail: office.puvitosha@gmail.com



ЕВРОПЕЙСКИ СЪЮЗ
ЕВРОПЕЙСКИ ФОНД ЗА
РЕГИОНАЛНО РАЗВИТИЕ

ОПЕРАТИВНА ПРОГРАМА
„ОКОЛНА СРЕДА 2007 – 2013 г.“



Решения за
по-добър живот

Договор № ОПОС-03-145/10.12.14 г. с предмет: „Актуализация на Плана за управление на Природен парк „Витоша“ за периода 2015 – 2024 г. включително разработване на геобазисни данни и карти, и развитие на ГИС на Природен парк „Витоша“
Проект № DIR-5113326-4-98 „Дейности по устойчиво управление на Природен парк Витоша“, Договор № DIR-5113326-C-010 от ОП „Околна среда 2007-2013 г.“

Обща характеристика

- Селското стопанство не е приоритетен отрасъл в прилежащите 4 общини (София-град, Перник, Радомир и Самоков)
 - В област София-град селското стопанство има по-скоро допълваща функция за задоволяване на лични/ семейни нужди
 - Община Перник - селското стопанство неперспективен отрасъл
 - Община Радомир - най-добре развито селско стопанство от 4 те прилежащи на парка общини
 - Община Самоков – с. Ярлово (най-много животновъди пашуващи в парка)



ЕВРОПЕЙСКИ СЪЮЗ
ЕВРОПЕЙСКИ ФОНД ЗА
РЕГИОНАЛНО РАЗВИТИЕ

ОПЕРАТИВНА ПРОГРАМА
„ОКОЛНА СРЕДА 2007 – 2013 г.“



Решения за
по-добър живот

Договор № ОПОС-03-145/10.12.14 г. с предмет: „Актуализация на Плана за управление на Природен парк „Витоша“ за периода 2015 – 2024 г. включително разработване на геобазни данни и карти, и развитие на ГИС на Природен парк „Витоша“
Проект № DIR-5113326-4-98 „Дейности по устойчиво управление на Природен парк Витоша“, Договор № DIR-5113326-C-010 от ОП „Околна среда 2007-2013 г.“

- Земеделските територии в парка са 6321,034 ха.
- Високопланински пасища в парка заемат площ от 6186 ха над горната граница на гората.
- Категории земеделски земи - ниско продуктивни VI, VII и IX категория
- Над 50 % от тях са без категория.
- Те не представляват ресурс за интензивно земеделие и селскостопанска дейност, а само като пасищни комплекси. Изключение правят земеделските земи от землищата на селата Ярлово и Кладница, в които има и около 1000 ха НИВИ.



ЕВРОПЕЙСКИ СЪЮЗ
ЕВРОПЕЙСКИ ФОНД ЗА
РЕГИОНАЛНО РАЗВИТИЕ

ОПЕРАТИВНА ПРОГРАМА
„ОКОЛНА СРЕДА 2007 – 2013 г.“



Решения за
по-добър живот

Договор № ОПОС-03-145/10.12.14 г. с предмет: „Актуализация на Плана за управление на Природен парк „Витоша“ за периода 2015 – 2024 г. включително разработване на геобазни данни и карти, и развитие на ГИС на Природен парк „Витоша“
Проект № DIR-5113326-4-98 „Дейности по устойчиво управление на Природен парк Витоша“, Договор № DIR-5113326-C-010 от ОП „Околна среда 2007-2013 г.“

Община Радомир

- Използваната земеделска площ (ИЗП) - 177 523,8 дка, разпределена в 1 296 стопанства
- Общата обработваема земя в общината - 132 434,2 дка, (в 467 стопанства) = 45% от обработваемата земя на областта
- Общ брой стопанства в общината - 1320, (32% от стопанствата в област Перник)
- ИЗП = обработваемата земя, трайните насаждения, постоянно затревените площи и семейните градини
- Средният размер на ИЗП в общината е 137 дка, (19% над ср. размер за областта, а спрямо страната (101,3 дка) е над 36%.



ЕВРОПЕЙСКИ СЪЮЗ
ЕВРОПЕЙСКИ ФОНД ЗА
РЕГИОНАЛНО РАЗВИТИЕ

ОПЕРАТИВНА ПРОГРАМА
„ОКОЛНА СРЕДА 2007 – 2013 г.“

Договор № ОПОС-03-145/10.12.14 г. с предмет: „Актуализация на Плана за управление на Природен парк „Витоша“ за периода 2015 – 2024 г. включително разработване на геобазни данни и карти, и развитие на ГИС на Природен парк „Витоша“
Проект № DIR-5113326-4-98 „Дейности по устойчиво управление на Природен парк Витоша“, Договор № DIR-5113326-C-010 от ОП „Околна среда 2007-2013 г.“



Решения за
по-добър живот

Земеделски стопанства в Община Радомир и Област Перник за 2010 г.

Община/ област	Общ брой стопанства (вкл. стопанства без ИЗП)	Стопанства с ИЗП		
		Брой стопанства (бр.)	ИЗП (дка)	Средна ИЗП (дка)
Община Радомир	1320	1296	177523,8	137
Област Перник	4166	3992	458339,4	114,8



ЕВРОПЕЙСКИ СЪЮЗ
ЕВРОПЕЙСКИ ФОНД ЗА
РЕГИОНАЛНО РАЗВИТИЕ

ОПЕРАТИВНА ПРОГРАМА
„ОКОЛНА СРЕДА 2007 – 2013 г.“



Решения за
по-добър живот

Договор № ОПОС-03-145/10.12.14 г. с предмет: „Актуализация на Плана за управление на Природен парк „Витоша“ за периода 2015 – 2024 г. включително разработване на геобазни данни и карти, и развитие на ГИС на Природен парк „Витоша“
Проект № DIR-5113326-4-98 „Дейности по устойчиво управление на Природен парк Витоша“, Договор № DIR-5113326-C-010 от ОП „Околна среда 2007-2013 г.“

- Към 2013 г. община Радомир притежава възстановени 11 552,794 дка земеделски земи, от тях:
 - 10 098,52 дка - публична общинска собственост (разпределени в 83 имота)
 - 1 454,274 дка – частна общинска собственост, (разпределени в 29 имота).

Структура на земеделски земи

- публичната общинска собственост включва: пасища, мери, пътища и др. площи.
- пасища и мери - 9 426 дка (предоставяни ежегодно на граждански сдружения за ползване при отглеждане на животни).



ЕВРОПЕЙСКИ СЪЮЗ
ЕВРОПЕЙСКИ ФОНД ЗА
РЕГИОНАЛНО РАЗВИТИЕ

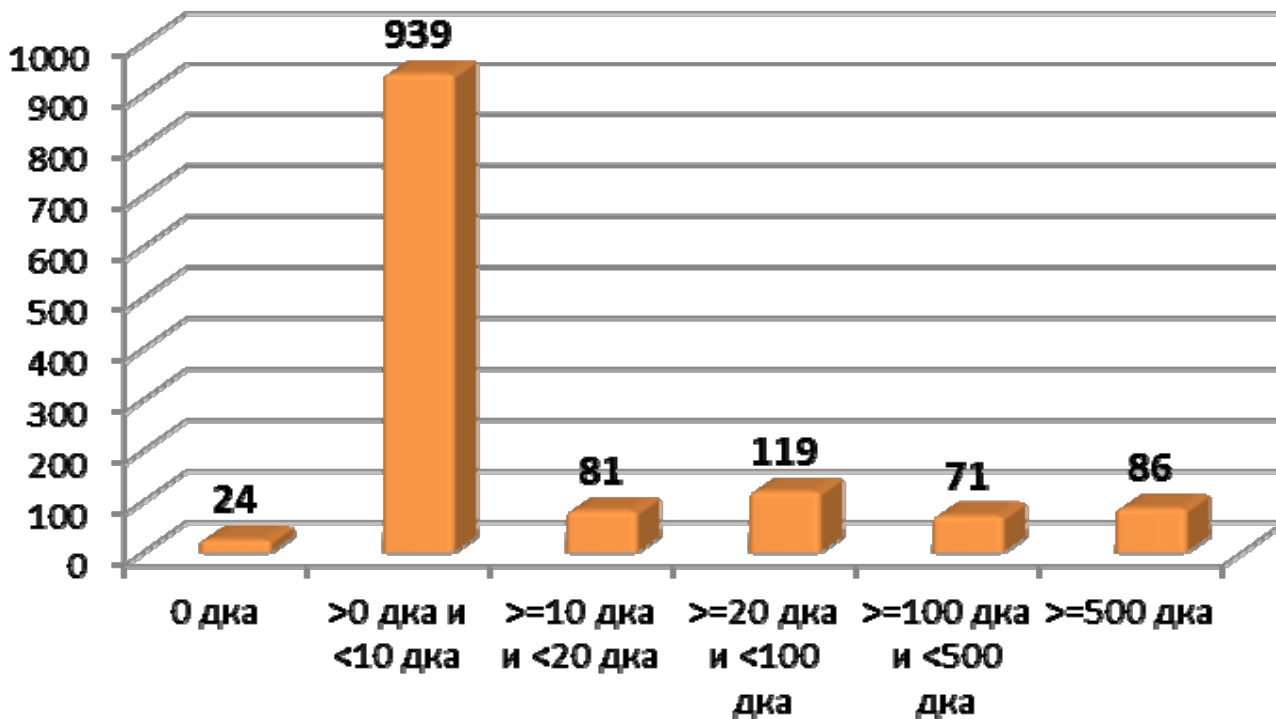
ОПЕРАТИВНА ПРОГРАМА
„ОКОЛНА СРЕДА 2007 – 2013 г.“



Решения за
по-добър живот

Договор № ОПОС-03-145/10.12.14 г. с предмет: „Актуализация на Плана за управление на Природен парк „Витоша“ за периода 2015 – 2024 г. включително разработване на геобазисни данни и карти, и развитие на ГИС на Природен парк „Витоша“
Проект № DIR-5113326-4-98 „Дейности по устойчиво управление на Природен парк Витоша“, Договор № DIR-5113326-C-010 от ОП „Околна среда 2007-2013 г.“

Структура на стопанства според обработваната площ ИЗП – община Радомир





ЕВРОПЕЙСКИ СЪЮЗ
ЕВРОПЕЙСКИ ФОНД ЗА
РЕГИОНАЛНО РАЗВИТИЕ

ОПЕРАТИВНА ПРОГРАМА
„ОКОЛНА СРЕДА 2007 – 2013 г.“



Решения за
по-добър живот

Договор № ОПОС-03-145/10.12.14 г. с предмет: „Актуализация на Плана за управление на Природен парк „Витоша“ за периода 2015 – 2024 г. включително разработване на геобазни данни и карти, и развитие на ГИС на Природен парк „Витоша“
Проект № DIR-5113326-4-98 „Дейности по устойчиво управление на Природен парк Витоша“, Договор № DIR-5113326-C-010 от ОП „Околна среда 2007-2013 г.“

Община Перник

- Стопанисваната земеделска земя (обработваема земя, мери и пасища) - 237 221 дка в т.ч.
- - обработваемата земя - 15 5367 дка (65,5 % от стопанисваната земеделска земя), в т.ч. 108 907 дка - нивите (45,9%.)
- - естествените ливади - 45666 дка (19,3%)
- - мерите и пасищата са 81854 дка (34,5%).
- От стопанисваната земя най-голям % са земите от VI, VII, VIII и IX категория. Основен почвен тип са кафявите горски



ЕВРОПЕЙСКИ СЪЮЗ
ЕВРОПЕЙСКИ ФОНД ЗА
РЕГИОНАЛНО РАЗВИТИЕ

ОПЕРАТИВНА ПРОГРАМА
„ОКОЛНА СРЕДА 2007 – 2013 г.“



Решения за
по-добър живот

Договор № ОПОС-03-145/10.12.14 г. с предмет: „Актуализация на Плана за управление на Природен парк „Витоша“ за периода 2015 – 2024 г. включително разработване на геобазни данни и карти, и развитие на ГИС на Природен парк „Витоша“
Проект № DIR-5113326-4-98 „Дейности по устойчиво управление на Природен парк Витоша“, Договор № DIR-5113326-C-010 от ОП „Околна среда 2007-2013 г.“

- В последните 15 години - съществено изменение в използваемостта на поземления фонд и то в негативна посока.
- Намаление на посевната площ от 90 605 дка през 1990 г. на почти 30 880 през 2005 г.
- Значително намаление на площите с фуражни култури (люцерна и др. многогодишни треви са на изчезване)
- Последните 4-5 г. – обратна тенденция - възстановяване и увеличаване площта, засята със зърнени култури, като през 2013 г. достига до 98 501,2 дка.
- Над 98% от селскостопанските животни са съсредоточени в частния сектор.



ЕВРОПЕЙСКИ СЪЮЗ
ЕВРОПЕЙСКИ ФОНД ЗА
РЕГИОНАЛНО РАЗВИТИЕ

ОПЕРАТИВНА ПРОГРАМА
„ОКОЛНА СРЕДА 2007 – 2013 г.“

Договор № ОПОС-03-145/10.12.14 г. с предмет: „Актуализация на Плана за управление на Природен парк „Витоша“ за периода 2015 – 2024 г. включително разработване на геобазни данни и карти, и развитие на ГИС на Природен парк „Витоша“
Проект № DIR-5113326-4-98 „Дейности по устойчиво управление на Природен парк Витоша“, Договор № DIR-5113326-C-010 от ОП „Околна среда 2007-2013 г.“



Решения за
по-добър живот

Посевна площ на основните селскостопански култури в община Перник

Вид култура	Площ, дка		
	2000 г.	2005 г.	2013 г.
Пшеница	18 340	15 680	30 000
Есенен и пролетен ечемик	2 550	1 280	3 500
Овес	700	500	3 600
Фуражни култури (вкл. силажна царевица)	2 280	820	2 500